

PROGRAMA
ESCUELA
AL CINE



Fichas educativas
Estrenos escolares 2026

Hola, Frida

(Karine Vézina, André Kadi, 2025, 82 min)



CINETECA
NACIONAL
DE CHILE

20 AÑOS
LA MEMORIA
AUDIOVISUAL
DEL PAÍS



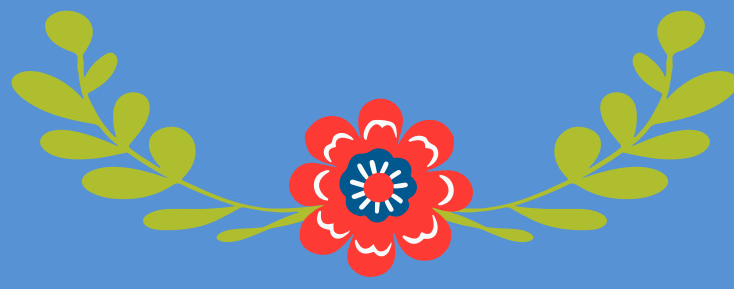


CINETECA
NACIONAL
DE CHILE

20 años
LA MEMORIA
AUDIOVISUAL
DEL PAÍS

PROGRAMA
ESCUELA
AL CINE





El **Programa Escuela al Cine** es una iniciativa de la **Cineteca Nacional de Chile**, cuyo objetivo es formar públicos escolares para el cine y el audiovisual chileno. Esta misión se concreta por medio de la creación de cineclubes escolares en establecimientos educacionales. Estos son espacios coordinados por profesores que agrupan a estudiantes en torno al cine y el audiovisual, permitiendo así diversificar las experiencias educativas de niñas, niños y jóvenes.

Con ese propósito, el Programa dispone de fichas educativas como una herramienta pedagógica y didáctica que permita a docentes conectar el visionado de películas con materias educativas-curriculares, cinematográficas y valóricas, enriqueciendo así la experiencia de los establecimientos educacionales. En esta ocasión, la ficha corresponde a la película ***Hola, Frida*** (2024), de Karine Vézina y André Kadi.

Agradecemos a Cinecolor, quienes facilitan este filme como un estreno escolar para ser exhibido a estudiantes y docentes de distintas regiones del país.

Todas las fichas educativas del Programa están disponibles para libre descarga en el sitio web <https://escuelaalcine.gob.cl/material-educativo/>, de manera que cada cineclub escolar y/o establecimiento educacional pueda llevar el aprendizaje del cine y del audiovisual al aula.



Cómo usar esta ficha

Esta ficha educativa está pensada como un apoyo para docentes, mediadoras y mediadores al momento de acompañar el visionado de los estrenos escolares. Su propósito es facilitar la reflexión y el análisis a través de propuestas que permitan profundizar en los contenidos de las obras. Este material incluye la ficha técnica de la película, preguntas para antes y después del visionado, análisis cinematográfico y de secuencias, así como actividades vinculadas al currículum escolar y recursos imprimibles para enriquecer la experiencia en el aula.

En particular, las actividades a continuación están diseñadas para **estudiantes de segundo a sexto año básico**, aunque cada docente o mediador/a puede ajustarlas en lenguaje y nivel de complejidad según las características del grupo con el que trabajará.

ASPECTOS TÉCNICOS Y DIDÁCTICOS GENERALES

Ficha técnica

Dirección: Karine Vézina, André Kadi

Guion: Karine Vézina, André Kadi, Sophie Faucher

Libro: Sophie Faucher

Biografía sobre: Frida Kahlo

Música: Laetitia Pansanel-Garric

Compañías: Coproducción Canadá-Francia; Tobo Média, Du Coup Production, Haut et Court, Dandelooo Cinéma

Género: Animación

Duración: 82 min

País: Canadá

Público escolar recomendado: 2° a 6° básico

Sinopsis

Esta es la historia de una niña diferente que proviene de Coyoacán, Ciudad de México. Chispeante y vibrante, todo le interesa y cuando surgen dificultades, las enfrenta con una imaginación desbordante. Esta niña se llama Frida Kahlo.



ANTES Y DESPUÉS DE VER LA PELÍCULA

I. Antes de ver la película. Temáticas relevantes:

Arte y creatividad, identidad y autoexpresión, resiliencia, imaginación y mundo interior, amistad y familia, cultura mexicana, animación

- ¿Qué haces cuando algo te cuesta mucho o cuando estás triste?
- ¿Quién te ayuda en momentos difíciles?
- ¿Qué cosas te gusta dibujar o pintar?
- ¿Qué cosas te hacen sentir fuerte o valiente?

II. Después de ver la película. Primeras ideas y sensaciones

- ¿Cuál fue tu parte favorita de la película?
- ¿Qué cosas o personas ayudaban a Frida a sentirse mejor?
- ¿Hubo alguna parte de la película que te haya dado miedo?
- ¿Cuál fue el momento de la película que te hizo sentir más feliz o en calma?



Descubriendo la película: emociones animadas

Hola, Frida es una película de **animación**¹ que utiliza colores vivos y diversos escenarios para mostrar cómo se siente la protagonista. **A través de los colores, las imágenes y figuras fantásticas, podemos comprender sus emociones, como la tristeza, el miedo y también la alegría.** De esta forma, la película no solo cuenta lo que le pasa a Frida, sino también lo que ocurre en su interior.

En la historia se mezclan momentos de la vida real con otros imaginarios. Por ejemplo, cuando Frida está enferma o triste, aparece un mundo de fantasía donde surgen personajes como la **Catrina** o una versión de ella misma que la acompaña. Estos elementos ayudan a entender que la imaginación y el arte pueden ser una forma de enfrentar los momentos difíciles y encontrar fuerza para seguir adelante.

- ¿Qué colores viste en la película? ¿Qué te hicieron sentir?
- ¿Qué cosas aparecen en el mundo imaginario de Frida?
- ¿En qué momentos aparece ese mundo?
- ¿Cómo es la “otra Frida”?

¿Cómo es tu mundo interior?

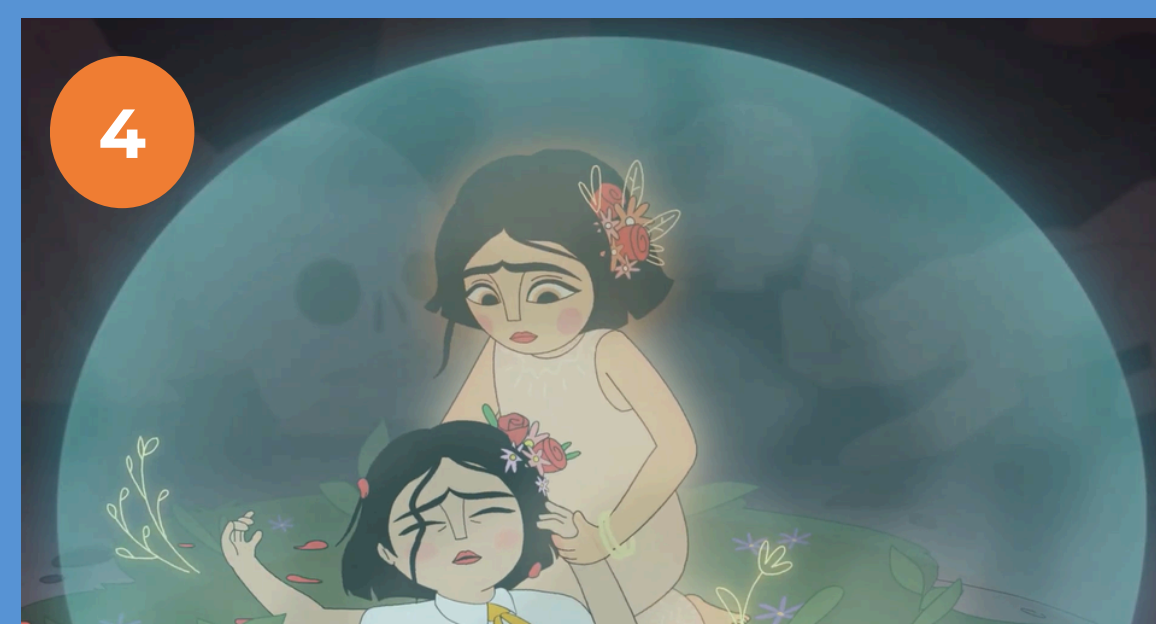
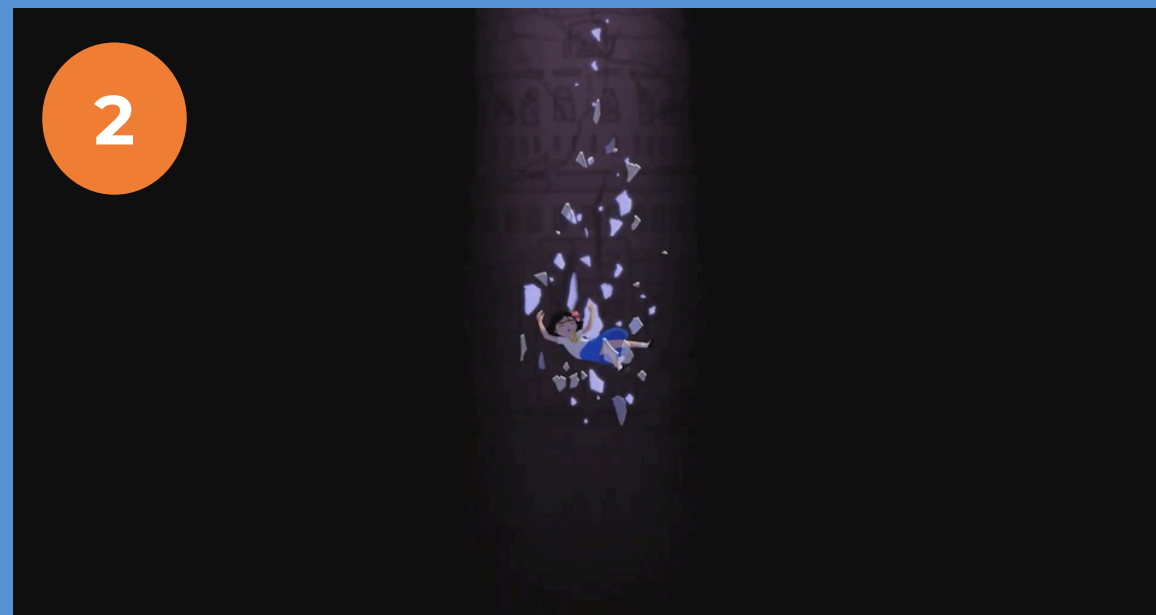
A veces, cuando cerramos los ojos, podemos imaginar colores, lugares, personas o cosas que nos hacen sentir de distintas maneras.

¿Qué ves cuando cierras los ojos? **Dibújalos en tu cuaderno o una hoja.**

(1) Técnica cinematográfica que permite generar la ilusión de movimiento a partir de imágenes estáticas.

Análisis de una secuencia

El accidente de Frida (01:07:10 - 01:13:39)



Frida va en un bus y ocurre un accidente. Todo cambia y entra en su mundo imaginario, donde enfrenta sus miedos.

- ¿Qué está pasando en esta escena?
- ¿Qué crees que siente Frida?
- ¿Quién la acompaña?
- ¿Qué le da fuerza?



Mira la secuencia aquí

Descubriendo el mundo: la identidad de Frida

Frida Kahlo vivió en una época en que México buscaba con orgullo su identidad tras grandes cambios. Por eso, **en sus pinturas y en su forma de vestir, destacó los colores y tradiciones de su tierra.** Usaba huipiles² y trajes de las mujeres indígenas de Tehuantepec³, convirtiendo su apariencia en una forma de expresión. Para ella, vestirse era como pintar: una manera de decir “esta soy yo” y valorar sus raíces.

Además de ser una gran artista, Frida fue una mujer valiente que tomó sus propias decisiones en un tiempo en que muchas mujeres tenían menos oportunidades. Desde niña eligió cómo pensar y vivir, siguiendo su propio camino incluso en momentos difíciles.

Hoy su historia sigue siendo importante porque **nos enseña que el arte es una forma de expresar quiénes somos y que todas las personas tienen algo valioso que decir.**

- ¿Recuerdas alguna parte de la película donde Frida hiciera algo diferente a lo que hacían las demás niñas o lo que decían los adultos que debía hacer?
- ¿Qué fue lo que más te sorprendió de la actitud de Frida?
- ¿Por qué crees que la historia de Frida sigue siendo importante hoy?
- ¿Qué colores u objetos usarías hoy para mostrarle a los demás tu personalidad?

(2) Blusa bordada de origen prehispánico, considerada una de las expresiones más representativas de México.

(3) Tehuantepec es una ciudad del sureste de México, ubicada en el estado de Oaxaca, reconocida por la riqueza de sus tradiciones, la fuerza de su identidad cultural y el importante rol de sus comunidades, especialmente de las mujeres.

VÍNCULO CON EL CURRÍCULUM EDUCATIVO

ACTIVIDADES SUGERIDAS POR ASIGNATURA

I. Artes Visuales

Dibujemos sobre una foto

En la película, el padre de Frida la invita a **colorear fotografías en blanco y negro**, enseñándole a observar los detalles y a elegir los colores desde lo que siente.

A partir de esta escena, invitamos a las y los estudiantes a vincular la fotografía con la expresión personal.

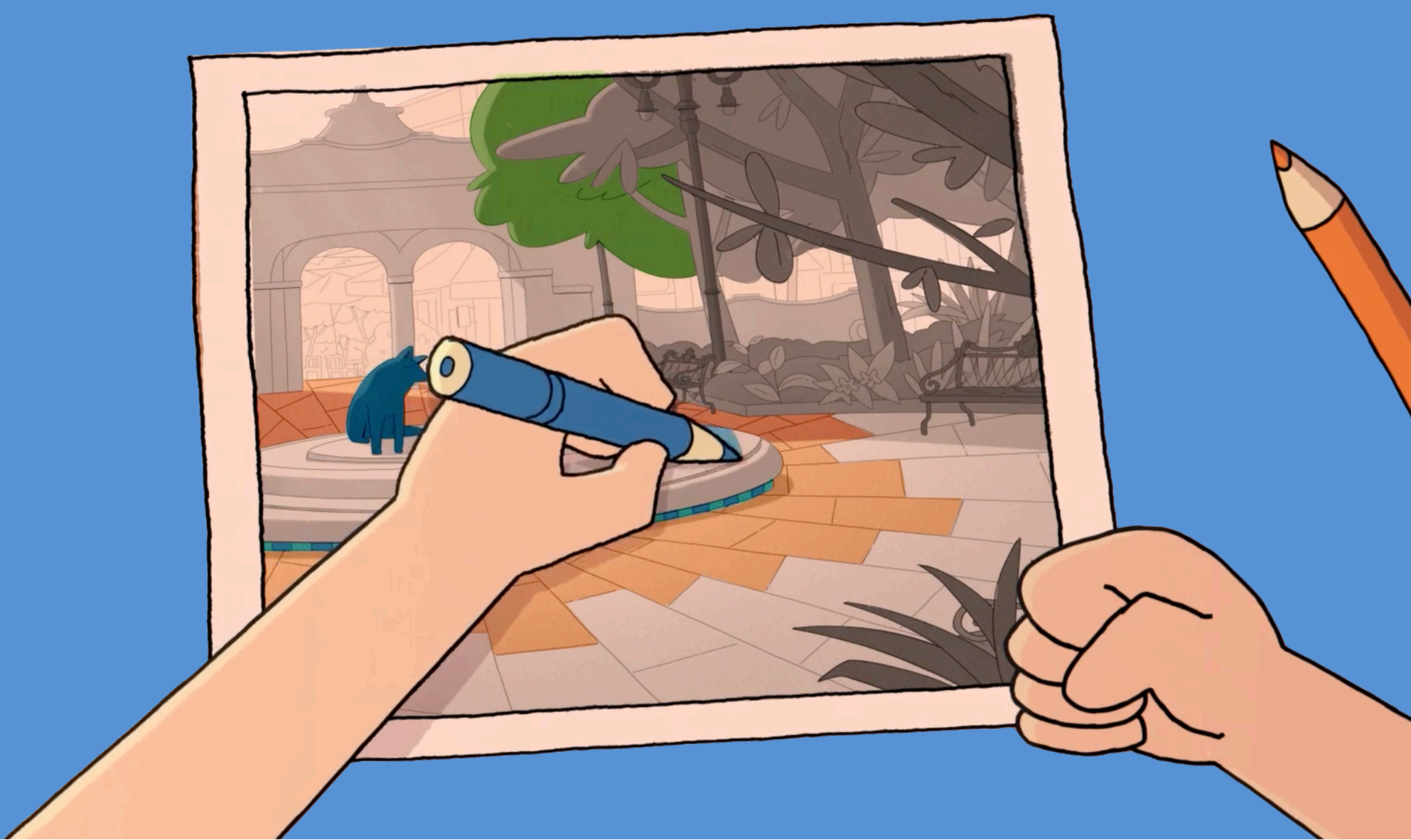
Para ello se le solicita previamente llevar una fotografía en blanco y negro que quieran intervenir. Durante la actividad pueden colorearla, agregar elementos y/o transformarla a partir de lo que sientan.

Antes de intervenir:

- ¿Qué vemos en la fotografía?
- ¿Qué recuerdos o historia te transmite?

Después de la intervención:

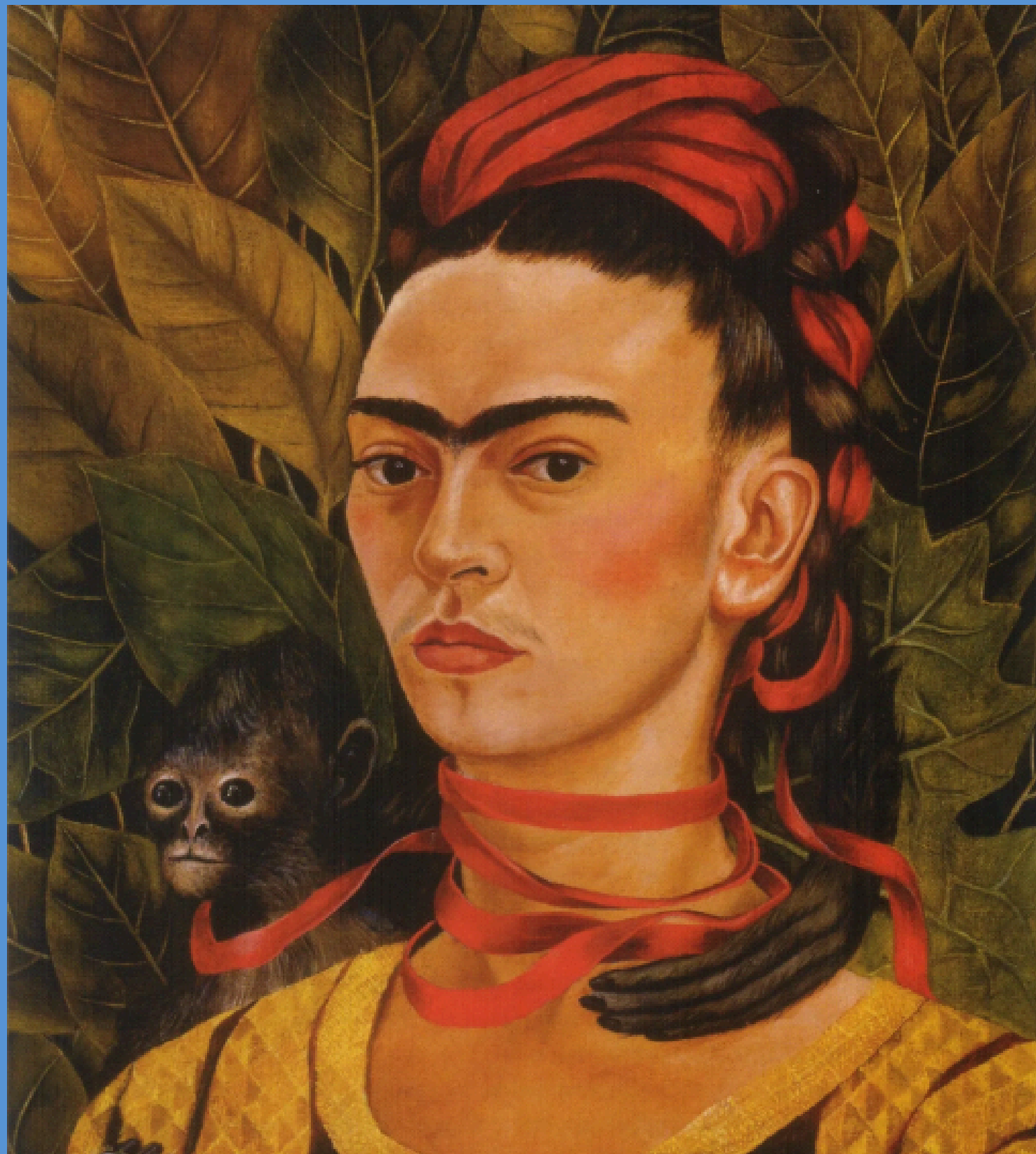
- ¿Qué título le pondrías a tu imagen?
- ¿Cómo decidiste intervenir la fotografía?
- ¿Cómo cambia la fotografía después de intervenirla?



II. Artes Visuales

Un retrato de Frida

En *Hola, Frida* hay muchas referencias a obras reales de Frida Kahlo, una de ellas es *Retrato con un mono* (1940). Mírala atentamente y piensa cómo te hace sentir.



Retrato con un mono (1940).

- ¿Qué cosas ves en la imagen? ¿Qué colores hay?
- ¿Qué sensación te transmite el cuadro?
- ¿Recuerdas alguna escena de la película en la que Frida aparezca acompañada de un mono? ¿Cómo era ese momento?
- ¿Hay alguna otra escena que te recuerde a alguna obra de Frida Kahlo?

Frida Kahlo ha sido una fuente de inspiración para muchos artistas, no solo por sus pinturas, sino también por su forma de ver el mundo y expresar su identidad.

Te invitamos a dibujar a Frida en tu cuaderno: ¿cómo la imaginas?, ¿qué colores usarías?, ¿qué elementos agregarías para representar su personalidad?

Si quieres conocer obras de artistas que se han inspirado en Frida Kahlo, puedes visitar el siguiente [enlace](#).



III. Lengua y literatura / Orientación ¿Qué animal eres?

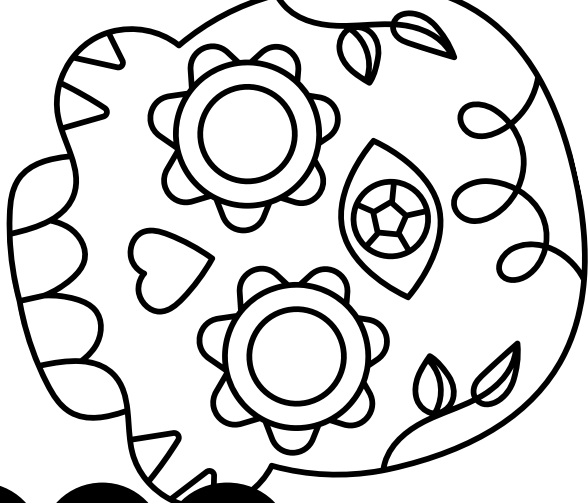
En *Hola, Frida*, algunos personajes son comparados con animales para expresar aspectos de su personalidad. A partir de esta idea, invitamos a las y los estudiantes a reflexionar sobre su identidad y reconocer sus propias fortalezas.

Se invita a las y los estudiantes a **dibujar un animal con el que se identifiquen, que puede ser real o imaginario**. Para ello, pueden utilizar lápices de colores, recortes, telas u otros materiales que les ayuden a representar su personalidad.

Luego, se les invita a completar las afirmaciones del apartado correspondiente.

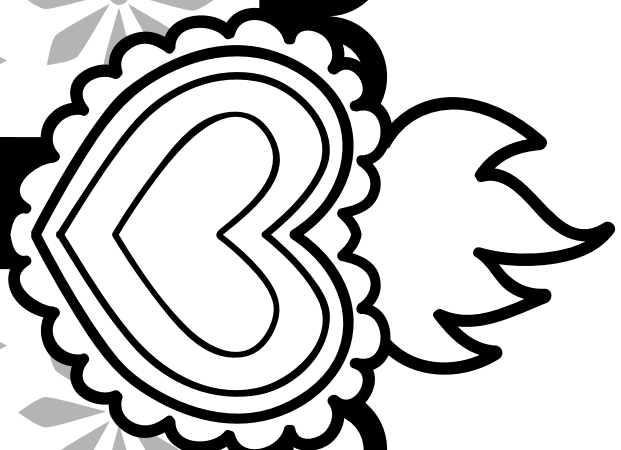
Mira la siguiente página.





SOY

Two large rectangular boxes with decorative floral corners and a dotted line for writing.



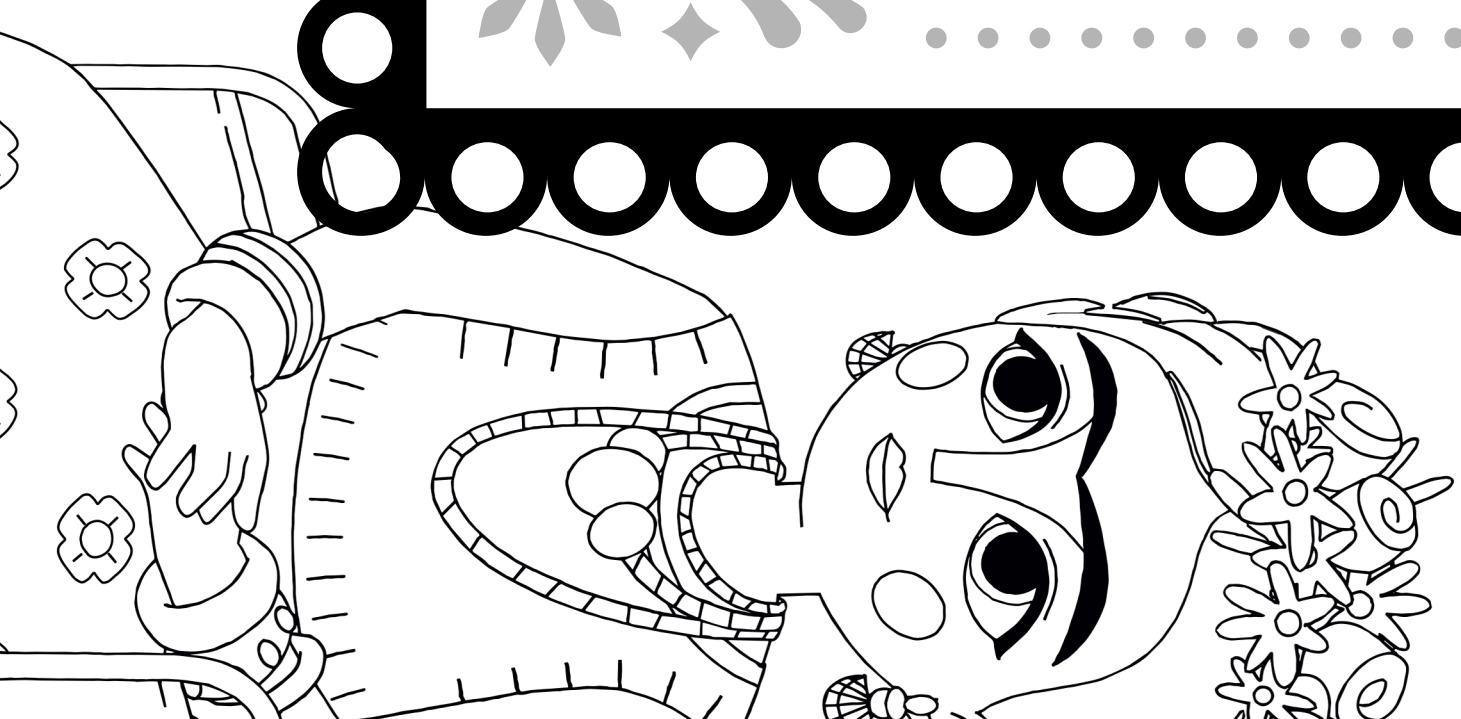
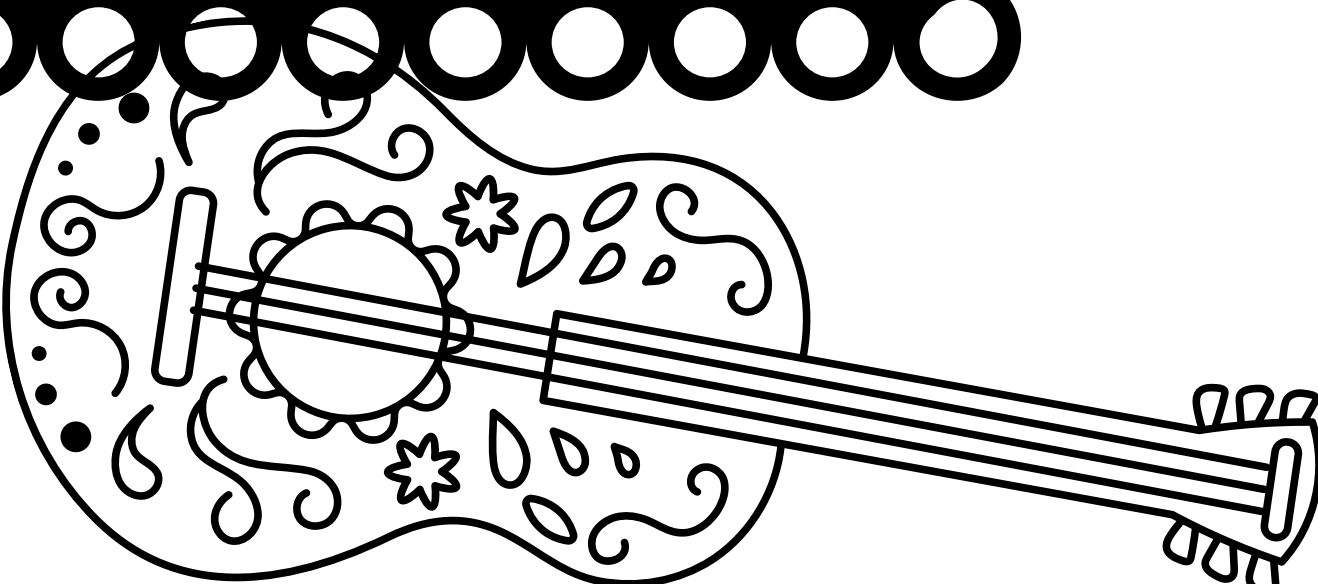
MI NOMBRE ES

MIS FORTALEZAS SON

ENFRENTO LOS DESAFÍOS CON

LO QUE ME HACE ESPECIAL ES

Three large rectangular boxes with decorative floral corners and a dotted line for writing.



REFERENCIAS

Filmografía sugerida

- *Ogú y mampato en Rapa Nui* (Alejandro Rojas Téllez, 2002, 76 min)
- *Nahuel y el libro mágico* (Germán Acuña, 2020, 98 min)
- *Cantar con sentido* (Leonardo Beltrán, 2016, 22min) Disponible en la colección escolar: [Cortometrajes animados](#)

Bibliografía sugerida

- Fink, Nadia (2015). *Frida Kahlo para chicas y chicos*. Chirimbote.
- Reveco, Antonella (2015). *Gracias Violeta*. Imaginare
- Eisner, Elliot. (2004). *El arte y la creación de la mente. El papel de las artes visuales en la transformación de la conciencia*. Paidós.



PROGRAMA ESCUELA AL CINE

Mediación Escolar de
la Cineteca Nacional de Chile



Programa Escuela al Cine



@escuelaalcine



www.escuelaalcine.gob.cl



CINETECA
NACIONAL
DE CHILE

20 años
LA MEMORIA
AUDIOVISUAL
DEL PAÍS

